

CONCOURS  
DESIGN  
ZERO DECHET  
2018





# LE MOT DU PRÉSIDENT



Le Syctom porte la responsabilité de traiter chaque matin 7 500 tonnes de déchets qui arrivent dans ses 10 centres de tri et de valorisation énergétique pour 6 millions d'habitants du Grand Paris.

À travers son plan d'accompagnement voté en 2015, le Syctom mobilise l'ensemble des parties prenantes dans une dynamique exemplaire en faveur de la prévention des déchets et l'amélioration des collectes séparatives.

L'économie circulaire est entrée au cœur des politiques de développement et est un vrai enjeu de société. La contribution du Syctom à la feuille de route sur l'économie circulaire lancée par le ministère de la transition écologique et solidaire a représenté une véritable opportunité de transformer les intentions en actions immédiatement applicables.

Depuis 2012, le Syctom organise un concours « Design Zéro Déchet » dans l'objectif d'inviter les concepteurs de demain à créer des biens et services innovants et durables. Pour sa 6<sup>e</sup> édition, le concours passe à la vitesse supérieure. En plus de s'ouvrir à l'échelle nationale, il se dote de parrains prestigieux : le collectif 5,5 designstudio, pionnier de l'upcycling.

Le concours Design Zéro Déchet permet, au travers des éditions et des thématiques, d'apporter des réponses alliant l'innovation, le design et le bon sens. La thématique de la 6<sup>e</sup> édition porte sur la prévention et la gestion des déchets en milieu urbain, dans les espaces publics et les lieux de transit (gares, aéroports, salons professionnels et grand public, concerts, festivals, etc.).

278 participants de 30 écoles dont 18 hors Île-de-France ont participé à cette 6<sup>e</sup> édition.

137 projets ont été reçus et analysés afin d'en retenir 13 qui ont été présentés en avril à un jury de professionnels chargé de désigner les lauréats.

Au-delà du simple classement qui ponctue tout concours, tous les projets se sont distingués pour leur qualité, leur innovation, leur originalité et pour leur juste réponse apportée à la problématique qui était complexe dans la diversité des lieux concernés et des flux de déchets associés.

Le Syctom s'est donné pour objectifs de pouvoir proposer, à certains projets, un accompagnement en vue d'une concrétisation qui pourra prendre plusieurs formes : de l'accompagnement à la finalisation du cahier des charges jusqu'au prototypage.

Pour finir, je tiens à remercier toutes les étudiantes et les étudiants, les jeunes diplômés(e)s, tous leurs professeurs et à travers eux, toutes les écoles pour l'intérêt porté une fois de plus à notre concours, mais aussi pour la qualité des projets remis. Mes remerciements s'adressent également aux membres du jury, composé de représentants des institutions publiques, de designers et éco-concepteurs ainsi que cette année, de professionnels de la thématique.

Avant de vous donner rendez-vous l'an prochain pour une nouvelle édition nationale, je vous invite à venir très nombreux à la présentation des projets du concours Design Zéro Déchet à Ground Control à la halle Charolais pendant Paris Design Week du 12 au 16 septembre 2018.

Jacques Gautier, Président du Syctom, Maire de Garches

# SOMMAIRE



LES NOUVEAUTÉS DE LA 6<sup>E</sup> ÉDITION • 6

LA THÉMATIQUE DU CONCOURS • 8

UN ACCOMPAGNEMENT DES ÉCOLES & DES ÉTUDIANTS • 10

DES CRITÈRES PRÉCIS DE SÉLECTION • 11

UNE VALORISATION DES PROJETS FINALISTES • 11

UN JURY POUR NOMMER LES LAURÉATS • 12

LE CONCOURS : CHIFFRES & DATES CLÉS • 14

LES PROJETS FINALISTES & LES LAURÉATS • 16

LES PROJETS PAR THÉMATIQUE • 18 à 37

PARIS DESIGN WEEK 2017 • 38

DES PROJETS CONCRÉTISÉS • 42



# CONCOURS DESIGN ZERO DECHET 2018



## INTRODUCTION DU SYCTOM

Encourager les designers de demain à intégrer une approche environnementale dès la conception d'un produit ou d'un service, voici l'ambition poursuivie par le Sycatom, l'agence métropolitaine des déchets ménagers au travers du concours Design Zéro Déchet.

Comment intégrer la prévention des déchets dans des lieux partagés où la présence des usagers sur place est éphémère ? Comment faciliter l'engagement des usagers tout en répondant aux contraintes d'espace et de temps ? Comment orienter son mode de consommation vers plus de responsabilité ? Avec audace et créativité, les étudiants se sont emparés de ces multiples questions afin d'imaginer de nouvelles solutions pour améliorer la prévention et la gestion des déchets en milieu urbain.

Du ticket de métro aux journaux gratuits en passant par l'emballage consigné et réutilisable proposé en festival, chacun des candidats en lice a su porter un regard éclairé sur les enjeux environnementaux tout en respectant les contraintes liées aux différents lieux ciblés par la thématique.

Le Sycatom et les membres du jury ont donc retenu 13 projets rassemblés dans ce cahier.

# LES NOUVEAUTÉS DE LA 6<sup>e</sup> ÉDITION



POUR SON ÉDITION 2018, LE CONCOURS DESIGN ZÉRO DÉCHET PASSE À LA VITESSE SUPÉRIEURE : IL S'OUVRE À L'ÉCHELLE NATIONALE ET S'APPUIE SUR LE PARRAINAGE DU COLLECTIF 5.5 DESIGNSTUDIO, PIONNIER DE L'ÉCO-CONCEPTION.

## UNE DIMENSION NATIONALE

---

Dépassant le territoire du Sycotm, le concours 2018 est ouvert pour la première fois aux étudiants inscrits dans les établissements d'enseignement supérieur de la France métropolitaine, quelle que soit la formation suivie (design, sciences de l'environnement, ingénierie, arts appliqués, etc.) et aux jeunes diplômés (de moins de 2 ans) d'un établissement situé sur le territoire national. Les participants peuvent candidater au concours soit individuellement, soit par équipe de trois personnes maximum de la même école ou, pour la première fois, d'écoles différentes.

## DES PARRAINS DE RENOM

---

En tant que parrains, les membres du collectif 5.5 sont présents tout au long des étapes du concours. Ils apportent leurs conseils aux étudiants lors des séminaires de formation. Puis, au moment des délibérations du jury, ils président les débats en tant que spécialistes de la démarche d'upcycling.

Le collectif 5.5 designstudio est un véritable initiateur dans le domaine de l'écoconception. Leur parrainage de l'édition 2018 s'inscrit en cohérence avec leur démarche de création et avec l'ambition du concours Design Zéro Déchet.

Le collectif s'attache depuis 10 ans à inventer des alternatives de consommation tout en continuant de pratiquer un concept de création fonctionnelle et en véhiculant des valeurs d'éthique et de responsabilité.



**5-5**



“ Depuis notre projet fondateur Réanim en 2003, qui a fait de nous des précurseurs sur le sujet, nous cherchons aujourd'hui, autant que possible à insuffler une dimension écologique à nos projets, en essayant de faire évoluer les mentalités de nos commanditaires souvent plus préoccupés par la rentabilité que la responsabilité environnementale. [...] Il nous est apparu évident d'accepter l'invitation du Sycotom pour soutenir le concours Design Zéro Déchet ; un concours que nous aurions rêvé de faire en tant qu'étudiants. Mais cela était inimaginable à l'époque, tant l'économie du design et ce sujet étaient antinomiques. ”

Jean-Sébastien Blanc, Directeur artistique Studio collectif de design 5,5

# THÉMATIQUE DU CONCOURS DESIGN ZÉRO DÉCHET 2018



## COMMENT MIEUX PRÉVENIR ET GÉRER LES DÉCHETS EN MILIEU URBAIN, ESPACES PUBLICS ET LIEUX DE TRANSIT ?

Pour cette 6<sup>e</sup> édition, le Sycotom a proposé aux participants du concours Design Zéro Déchet de réfléchir à la prévention et la gestion des déchets en milieu urbain, espaces publics et lieux de transit. Les projets peuvent aussi bien porter sur la réduction des déchets générés dans ces lieux que sur leur collecte et leur traitement afin de les inscrire dans une boucle production/consommation/valorisation plus vertueuse.

### UN GRAND NOMBRE DE LIEUX CONCERNÉS

---

- la voie publique :  
rues, routes, aires de stationnement, aires de repos, aires de jeux, parcs, jardins, etc.
- les lieux événementiels :  
salles de spectacle, lieux de festivals, parcs des expositions pour l'accueil de salons (professionnels ou grand public), manifestations sportives, etc.
- les lieux de transit :  
gares, stations et lieux de correspondance de transports en commun, aéroports, etc.

Pour chacun de ces lieux, les étudiants peuvent s'intéresser aux flux de déchets produits et/ou abandonnés sur place par les professionnels et les usagers, mais également aux biens et services proposés par les personnes qui conçoivent et aménagent les espaces publics ciblés, afin d'améliorer leur degré d'écoconception.

### DES LIEUX AUX CARACTÉRISTIQUES COMMUNES

---

La prévention des déchets n'est pas un enjeu prioritaire de ces lieux alors que l'impact environnemental peut-être conséquent.

Et pourtant, tout le monde est concerné par ces problématiques : les déchets que l'on retrouve sont tant du fait des usagers que des professionnels qui occupent, aménagent et meublent l'espace. Dans les faits, les contraintes de circulation et de sécurité prédominent et imposent des cahiers des charges stricts pour l'aménagement de l'espace et le choix du mobilier. D'autre part, si la forte densité de population de passage génère une grande diversité et un volume important de déchets, la maintenance et l'entretien font souvent oublier l'ampleur du volume produit.



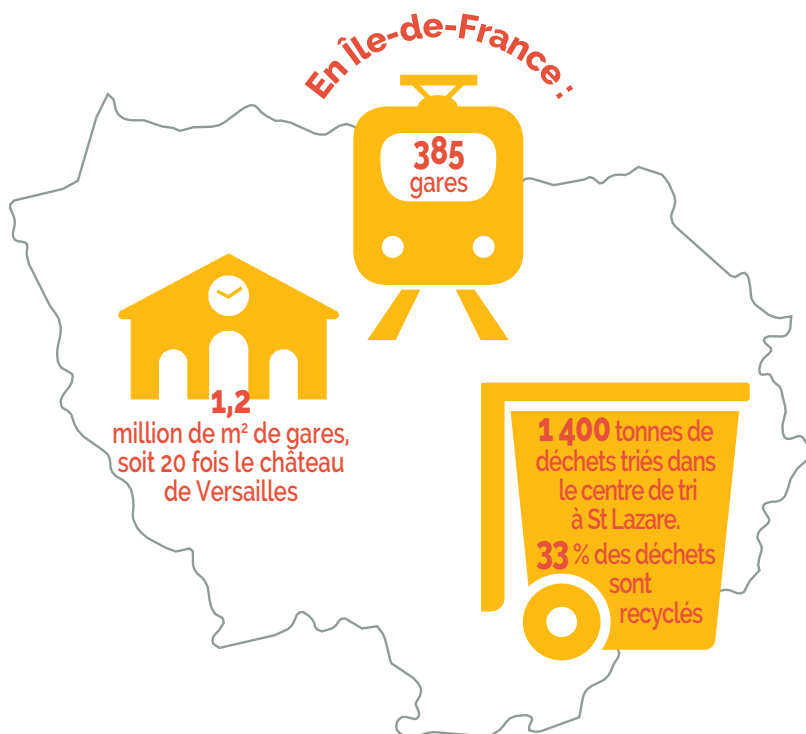
## POUR UNE RESPONSABILITÉ COLLECTIVE DE CES LIEUX

---

Dans ces lieux partagés cohabitent des personnes de tous horizons et avec des centres d'intérêts parfois divergents. Au sein de cet environnement globalisé où l'intérêt individuel prévaut, les gestes de prévention semblent moins évidents que dans la sphère privée.

En effet, le contexte n'incite pas à prendre soin de l'environnement. D'une part, la présence des usagers sur place est éphémère, les espaces sont investis ponctuellement, et souvent partiellement. D'autre part, la responsabilité du maintien de l'espace en bon état est partagée et, de fait, diluée entre les différents acteurs. À termes, la conscience des conséquences des comportements s'en trouve affaiblie.

Il revient aux aménageurs et aux designers le soin de faciliter l'engagement des usagers dans ces lieux afin de faire naître une véritable responsabilité collective.



Source : SNCF Transilien

# UN ACCOMPAGNEMENT DES ÉCOLES & DES ÉTUDIANTS



À chaque étape du concours, les professeurs et étudiants peuvent bénéficier d'un accompagnement à travers des séminaires organisés dans les écoles qui en font la demande.

Des séminaires d'introduction permettent aux étudiants de :

- mieux appréhender les enjeux de la gestion des déchets afin de mieux prévenir leur production
- saisir les grands principes de l'éco-conception
- comprendre les objectifs, le contexte et les enjeux de la thématique du concours

Des ateliers de suivi des projets sont organisés pour accompagner les étudiants dans :

- leur réflexion et le développement de leurs projets en lien avec la thématique
- l'estimation des impacts environnementaux tout au long du cycle de de vie



“ Le séminaire d'accompagnement permet d'aborder le concours avec une vraie préparation. Les ateliers de suivi permettent aux étudiants de confronter leurs idées à des professionnels, de les faire évoluer. C'est une véritable valeur ajoutée car c'est à travers l'échange qu'on arrive à faire avancer les projets. ”

*Yves Daubert, formateur Bachelor Design Global Responsable – École Autograf, Paris*

“ Une dimension pédagogique vraiment intéressante. ” “ Un concours humain, avec des rencontres. ”

*Vincent Loiret, enseignant, BTS Design de Produit, ENSAAMA, Paris*

“ Aller à la rencontre des étudiants comme cela, c'est inédit ; c'est une vraie chance pour eux ! ”

*Virginie Rapiat, enseignante en BTS Design de Produits Lycée Alain Colas - ESAAB, Nevers*

# DES CRITÈRES PRÉCIS DE SÉLECTION



À toutes les étapes de suivi et d'évaluation des projets, l'analyse est réalisée au travers de critères qui évaluent le travail de l'étudiant mais aussi la pertinence de son projet, en vue d'une potentielle concrétisation. Les 5 critères sont les suivants :

- qualité du dossier
- design et innovation
- bénéfice environnemental
- faisabilité technique
- potentiel commercial

“ Bien plus qu'un concours grâce à l'accompagnement et la concrétisation de projets, mais un concours tout de même car il y a une réelle sélection effectuée par des professionnels. ”

*Yves Daubert, formateur Bachelor Design Global Responsable – École Autograf, Paris*

# UNE VALORISATION DES PROJETS FINALISTES



Suite à la sélection par le jury, les projets finalistes sont valorisés via :

- des prix pour les lauréats
- **des ateliers de concrétisation**, permettant d'accompagner un maximum d'étudiants vers le prototypage de leur projet
- **des actions de communication** : cahier des projets, communiqués de presse, etc.
- **des expositions** avec les maquettes et les prototypes lors d'événements destinés aux professionnels du design et au grand public

“ C'est un concours idéal et c'est une chance pour les étudiants. Il y a très peu de concours aussi concrets, qui vont jusqu'à la mise en œuvre du projet. Par ailleurs, à travers la communication mise en œuvre et les expositions, les étudiants ont l'opportunité de construire leur réseau, de faire des rencontres. ”

*Frédérique Simon, enseignante en BTS Design de Produits, Lycée François Mansart, Saint-Maur-des-Fossés*

# UN JURY POUR NOMMER LES LAURÉATS



Cette année, le Sycotom a réuni un nouveau jury, composé d'experts en lien avec la thématique. Présidé par Jean-Sébastien Blanc, le parrain du concours, 3 lauréats ont été désignés parmi les 13 projets finalistes.

“ *Le concours participe à une prise de conscience du public, en premier lieu des jeunes candidats, sur la nécessité d'agir maintenant, par le biais du design, afin de changer les habitudes. Quel plaisir de constater que ces sujets ne sont plus tabous dans les écoles et que des enseignants intègrent ce genre de problématique dans le cursus scolaire. C'est important pour les designers d'avoir cette corde à leur arc.*

*Les étudiants seront marqués par cette participation au concours et garderont ce réflexe d'intégrer la problématique environnementale dans leur vie professionnelle. Il en va de leur responsabilité de designer par rapport au rôle qu'ils joueront dans la société.* ”

*Jean-Sébastien Blanc, Directeur artistique Studio collectif de design 5,5, Président du jury*



“ Le concours est une excellente initiative ; tendre vers le zéro déchet reste un défi majeur à mener. ”

Dominique Blanchard, *DGA en charge de la production, SAFI*

“ Dans le design comme dans la gestion des déchets, les processus doivent prendre en compte l'humain, le besoin et le lieu. Le concours change la vision sur les déchets en montrant leur importance et les innovations qu'ils peuvent générer. ”

Soizic Briand, *Rédactrice en chef, journaliste, Admirable design*

“ Dans une approche design, il est essentiel de prendre en compte le cycle de vie des produits, la qualité réelle et perçue des matières et matériaux employés sans oublier l'ensemble des usages potentiels et sensoriels du produit dès sa conception. ”

Régine Charvet Pellot, *Directrice, Agence RCP Design global*

“ Le concours Design Zéro Déchet est un bon vecteur de sensibilisation aux enjeux de la prévention des déchets, permettant de faire émerger des idées nouvelles. ”

Mélanie Delaplace, *Cheffe de la Section Prévention des Déchets, Ville de Paris*

“ La thématique 2018 contient un fort potentiel d'application auprès des enfants. En effet, l'espace public est un lieu où la pédagogie est nécessaire pour une meilleure gestion des déchets et pour la préservation de l'environnement. ”

Djenabu Itoua Balde, *Chargée de mission Qualité de l'environnement, Etablissement Public du parc de la grande Halle de la Villette*

“ La thématique a été traitée de façon diversifiée, le réemploi était très présent. ”

Michel Lopez, *Référent économie circulaire, SNCF*

“ Le concours Design Zéro Déchet encourage les étudiants à se pencher sur les enjeux écologiques avec des clés de lecture précises sur des sujets souvent complexes. De nos jours, il me semble important d'aborder la problématique de la gestion des déchets comme un territoire d'innovation. ”

Paul Morin, *Designer*

“ Les projets proposés font appel à peu de ressources pour leur fabrication et leur fonctionnement. Ainsi, ils sont susceptibles de constituer des gisements d'économies. ”

Camille Saint-Jean, *Chargée de mission, Economie circulaire et reporting RSE, Orée*

# LE CONCOURS EN CHIFFRES & DATES CLÉS



## 24 séminaires

organisés dans toute la France

## 278 participants

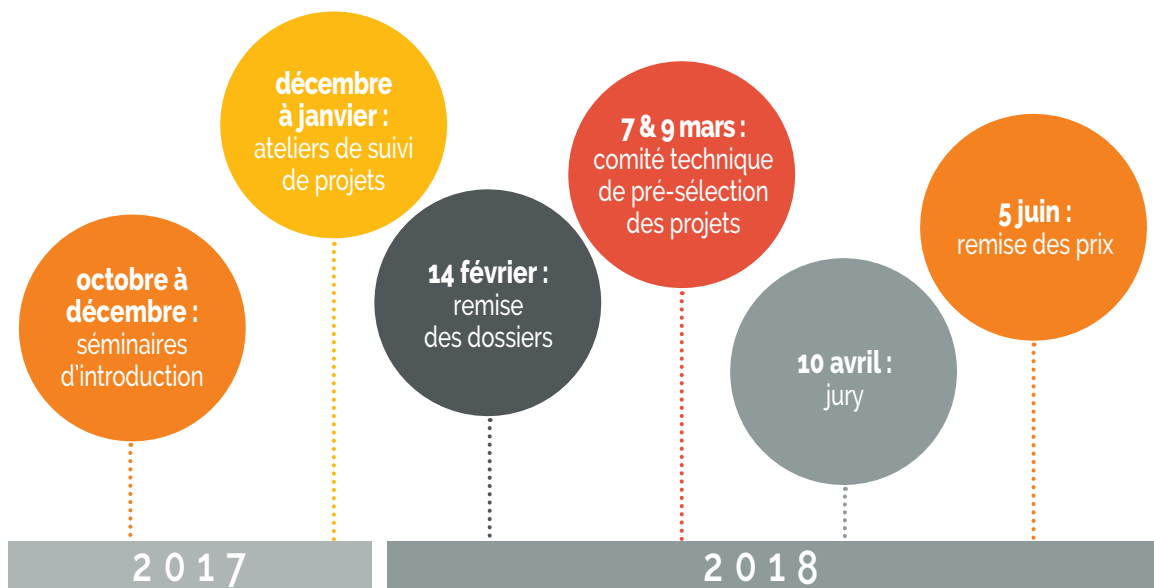
de 30 écoles dont 60% hors Île-de-France  
et 40% en Île-de-France

## 137 projets reçus

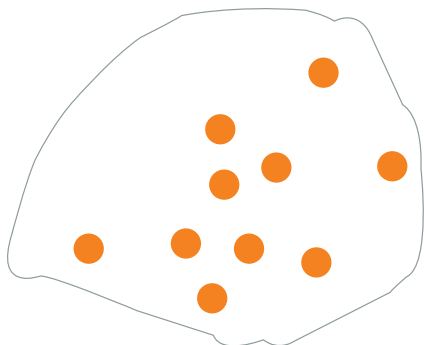
soit une hausse de 140% par rapport  
à la précédente édition

## 13 projets finalistes

sélectionnés pour le jury



# LES ÉCOLES PARTICIPANTES



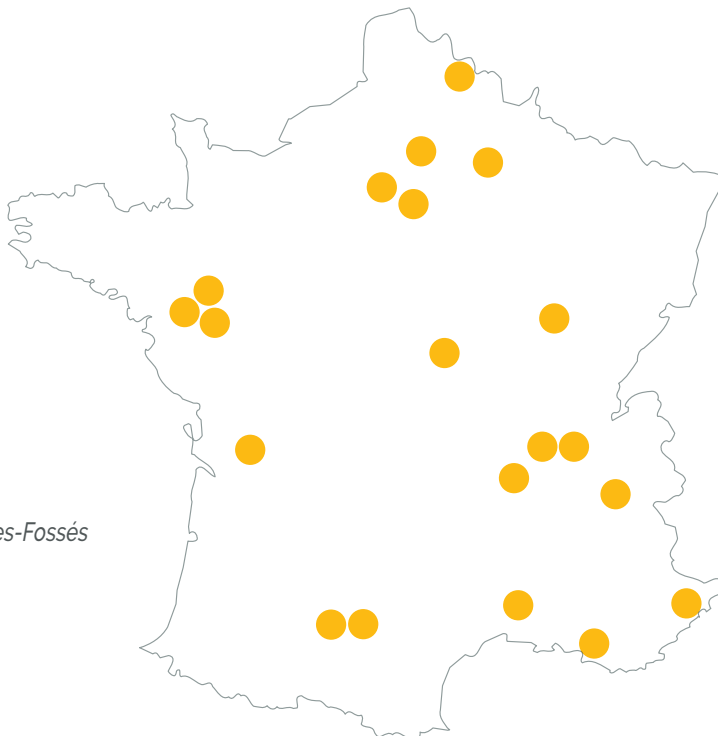
## À Paris

Autograph, Paris 20<sup>e</sup>  
Boule, Paris 12<sup>e</sup>  
Charpentier, Paris 6<sup>e</sup>  
Créapole, Paris 1<sup>er</sup>  
Duperré, Paris 3<sup>e</sup>

ENSAAMA, Paris 15<sup>e</sup>  
ENSAD, Paris 5<sup>e</sup>  
EPM La Ruche, Paris 19<sup>e</sup>  
ITECOM, Paris 1<sup>er</sup>  
LISAA, Paris 14<sup>e</sup>

## En région

AUDENCIA, Nantes  
BELLECOUR, Lyon  
CONDÉ, Lyon  
CONDÉ, Nice  
École de Design, Nantes Atlantique  
ENSA, Dijon  
ESAD, Reims  
ESAAB, Nevers  
ESAD, Saint-Etienne  
ESADM, Marseille  
FS Pack, Cognac  
ISD, Valenciennes  
LGT Rive Gauche, Toulouse  
Lycée François Mansart, Saint-Maur-des-Fossés  
MJM, Nantes  
Strate, Sèvres  
Université, Compiègne  
Université, Grenoble Alpes  
Université, Nîmes  
Université, Toulouse Jean Jaurès



# LES PROJETS FINALISTES & LES LAURÉATS DU CONCOURS DESIGN ZÉRO DÉCHET 2018



## LIEUX DE TRANSIT



### FABRIQUE-MOI UNE GARE

p 20

« Valoriser les déchets générés dans les gares en une gamme de mobilier urbain »  
Simon Dupety – Maël Le Couedic – Misia Moreau, *ENSAAMA, École nationale des arts appliqués et des métiers d'arts, Paris*



### GARE EN MOBILIER

p 21

« Transformer les barrières et les installations de chantiers en gare pour créer des séries limitées d'objets »  
Tom Poinot, *Lycée François Mansart, Saint-Maur-des-Fossés*



### CUP'CO

p 22

« Proposer des gobelets consignés pour les boissons chaudes en gare »  
Morgane Landreau, *Lycée François Mansart, Saint-Maur-des-Fossés*



### LINÉART

p 23

« Collecter les tickets de métro en sortie des stations »  
Mary Baldini – Julie Viale, *École de Condé, Nice*



### MERCI C'EST GRATUIT • 3<sup>e</sup> Prix

p 24

« Utiliser les présentoirs des journaux gratuits pour leur réemploi et leur collecte »  
Abdel Djalel Chib - Alexandre Geffroy – Maeva Guyon, *Autograf, Paris*



### RELAIS

p 25

« Allonger la durée de vie des journaux gratuits »  
Charlotte Morillon - Julien Pichot, *Lycée Général et Technologique Rive gauche, Toulouse*



## LIEUX ÉVÉNEMENTIELS

---



### **POCKECO • 2<sup>e</sup> Prix**

p 28

« Proposer un emballage alimentaire réutilisable pour les festivals »

Victoire Bailleul – Blanche Dujardin – Lucie Kalawon, *Institut supérieur design Rubika, Valenciennes*



### **SIMA**

p 29

« Collecter la moquette des salons professionnels et la transformer en objets pour d'autres événements »

Anais Daures, *ESAAB, École supérieure d'arts appliqués de Bourgogne, Nevers*

## VOIES PUBLIQUES

---



### **MANÈGE A PAPIER**

p 31

« Collecter les chewing-gums de façon ludique et artistique »

Carlota Dubois – Joana Fillon, *Lycée Général et Technologique Rive gauche, Toulouse*



### **MÉGOSPHÈRE**

p 32

« Sensibiliser à l'impact environnemental des mégots et faciliter leur recyclage grâce à un cendrier de poche »

Mélissa Masson - Aurore Nouvellon, *Créapole, Paris*

## ESPACES DE LOISIRS

---



### **MUE**

p 35

« Valoriser les chambres à air usagées en un revêtement de sol pour aires de détente en extérieur »

Anna Meunier, *ESAAB, École supérieure d'arts appliqués de Bourgogne, Nevers*



### **BISQUARE • Prix du Syctom**

p 36

« Mettre à disposition dans les lieux publics des nappes de pique-nique transformables en sacs poubelle »

Marie Doranges-Daupin, *Autograf, Paris*

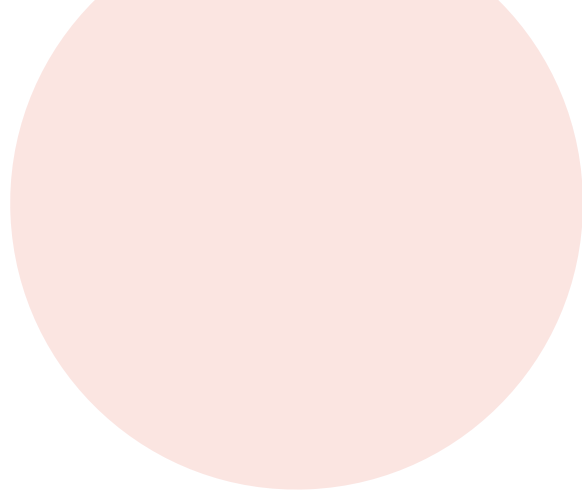


### **LE GYRE NORMAND • 1<sup>er</sup> Prix**

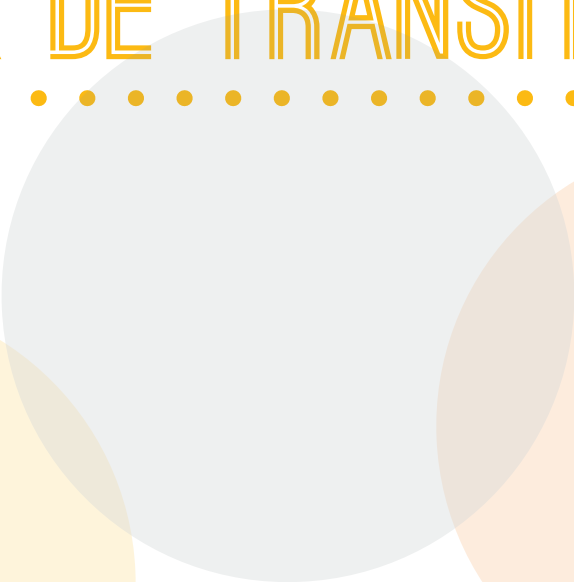
p 37

« Créer un laboratoire de sensibilisation et de valorisation des déchets plastiques en milieu portuaire »

Léna Moreau, *École Bouille, Paris*



# LIEUX DE TRANSIT



Au regard du flux quotidien de passagers, les lieux de transits sont des espaces caractérisés par de forts enjeux de circulation. En parallèle de leur vocation première – le transport des passagers – ces lieux cumulent les fonctions connexes qui produisent un volume important de déchets : commerce (boutiques), médias (distributions de journaux), etc. L'ampleur des quantités de déchets produits est souvent minimisée en raison des moyens de maintenance et d'entretien mis en œuvre pour garder ces espaces propres. Pour les usagers, soucieux d'arriver à destination dans les meilleurs délais, la préoccupation pour cette problématique devient secondaire.

Au-delà de la priorité donnée à la circulation, ces espaces sont également encadrés par des contraintes importantes :

- un mètre carré rare et cher
- des mesures de sécurité Vigipirate
- un cahier des charges drastique pour intégrer du nouveau mobilier

Du ticket de métro aux journaux gratuits en passant par le gobelet jetable, les projets développés par les étudiants proposent des initiatives innovantes axées sur la réduction, le réemploi, la collecte ou la sensibilisation des usagers.

# FABRIQUE-MOI UNE GARE

Simon Dupety- Maël Le Couedic - Misia Moreau

ENSAAMA, École nationale des arts appliqués et des métiers d'arts, Paris

FABRIQUE MOI  
UNE GARE...

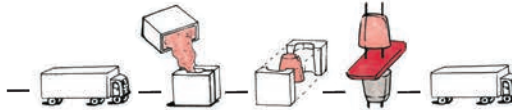
« VALORISER LES DÉCHETS GÉNÉRÉS  
DANS LES GARES EN UNE GAMME DE  
MOBILIER URBAIN »



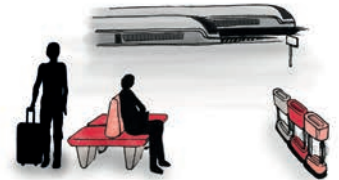
Tri simplifié



Collecte



Recyclage



Utilisation

- 1 - Les déchets sont triés par les usagers selon leur nature (papier, plastique, métal). Un code couleur permet de disposer les déchets dans les poubelles appropriées.
- 2 - Les déchets sont partiellement broyés pendant leur recyclage pour permettre d'identifier le matériau utilisé pour chaque pièce de mobilier.
- 3 - Les pieds des assises sont fabriqués en métal, l'assise est en plastique et le dossier est en papier.

*Fabrique-moi une gare* transforme les déchets recyclables produits en gare (papier, emballages plastiques et métal) en pièces de mobilier urbain. Grâce à un code couleur spécifique et à un processus de fabrication qui ne broie que partiellement les déchets, l'usager fait le lien entre le tri de ses propres déchets et leur devenir au sein du mobilier urbain recyclé.

*Fabrique-moi une gare* propose de :

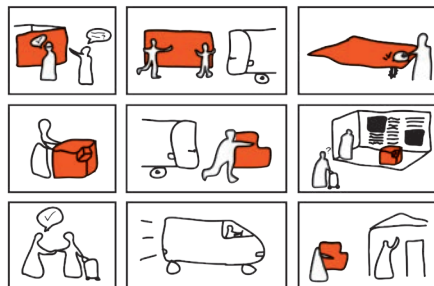
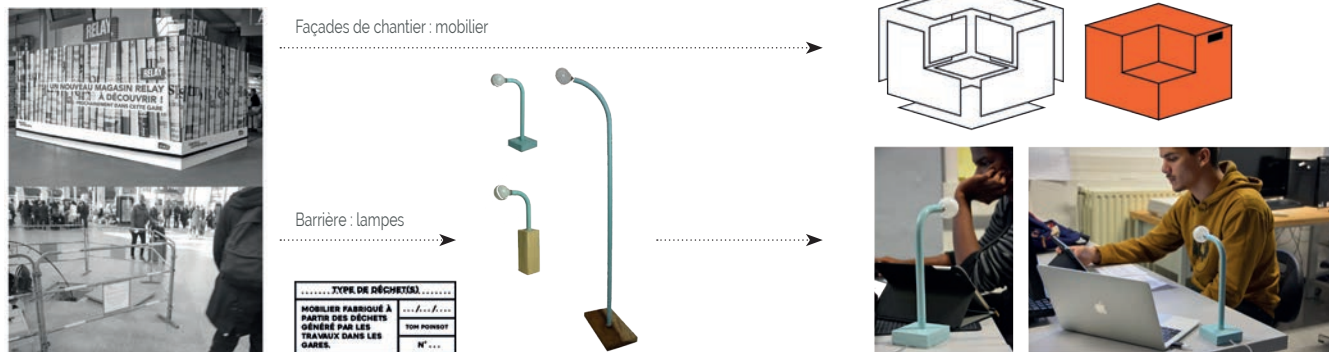
- sensibiliser les usagers au potentiel de recyclage des déchets générés au sein de la gare
- illustrer de manière concrète le cycle « produit - déchet - produit »
- réduire le coût associé à la fabrication des moules en proposant 3 éléments pouvant s'associer entre eux et ainsi créer différents modèles de mobilier

# GARE EN MOBILIER

Tom Poinso

Lycée François Mansart, Saint-Maur-des-Fossés

« TRANSFORMER LES BARRIÈRES ET LES INSTALLATIONS DE CHANTIERS EN GARE POUR CRÉER DES SÉRIES LIMITÉES D'OBJETS »



*Gare en mobilier* transforme les barrières de sécurité et les façades de construction installées sur les chantiers d'aménagement des gares en des séries limitées d'objets (lampes, pièces de mobilier, etc.). Les déchets sont récupérés et transformés dans un atelier. Ils sont ensuite identifiés par un cartouche qui précise l'origine et l'histoire de chacun, puis vendus dans des boutiques éphémères en gare.

*Gare en mobilier* permet de :

- valoriser les déchets de chantiers produits en gare en leur proposant, *in situ*, une seconde vie
- modifier la perception des usagers sur les déchets et limiter l'épuisement des ressources
- renforcer l'image engagée de la SNCF pour la préservation de l'environnement

# CUP'CO

Morgane Landreau

Lycée François Mansart, Saint-Maur-des-Fossés



## « PROPOSER DES GOBELETS CONSIGNÉS POUR LES BOISSONS CHAUDES EN GARE »



Le gobelet Cup'Co et la borne de collecte implantée en gare.



Cup'Co est un système de gobelets consignés, réutilisables jusqu'à 150 fois. Les gobelets sont translucides avec un aspect givré et serti d'un manchon portant le logo de l'enseigne l'ayant vendu. Ils sont fabriqués en polypropylène, un matériau résistant à 180°, lavable et recyclable quasiment à l'infini. Le gobelet est équipé d'un capuchon dévissable relié à son corps pour ne pas le perdre et d'une double-paroi pour éviter de se brûler. Cup'Co vise à :

- associer la distribution par les commerçants des gobelets consignés, à des bornes de collecte restituant les consignes
- encourager la démarche en proposant aux commerçants d'appliquer une remise de 10%
- réduire la quantité de gobelets jetables dans les gares

# LINEART

Mary Baldini – Julie Viale

École de Condé, Nice

## « COLLECTER LES TICKETS DE MÉTRO EN SORTIE DES STATIONS »

D'OÙ VENEZ-VOUS?



1 - collecte des tickets



2 - dévrouillage de la barre



3 - récupération des tickets

*LinéArt* est un système mural linéaire dédié à la collecte de tickets de métro en fin de trajet, au moment où le ticket n'est plus utile et où le voyageur cherche à s'en débarrasser. *LinéArt* est conçu en aluminium extrudé, un métal recyclé durable.

*LinéArt* est un moyen de collecte ayant pour objectifs de :

- faciliter le recyclage des tickets usagés, qui deviendront des cahiers ou des livres après transformation
- créer du lien et interagir avec les voyageurs en reprenant les codes couleurs qui s'inspirent du plan des lignes du métro



# MERCI C'EST GRATUIT

3<sup>E</sup>  
PRIX

gratuit

Abdel Jalel Chib – Alexandre Geffroy – Maeva Guyon  
École Autograf, Paris

## « UTILISER LES PRÉSENTOIRS DES JOURNAUX GRATUITS POUR LEUR RÉEMPLOI ET LEUR COLLECTE »



Merci c'est gratuit est à la fois une solution de collecte des journaux gratuits et une campagne de sensibilisation sur leur impact environnemental. Les lecteurs sont invités à déposer leur journal gratuit dans les présentoirs existants en fin de trajet ou une fois leur lecture terminée.

Merci c'est gratuit vise à :

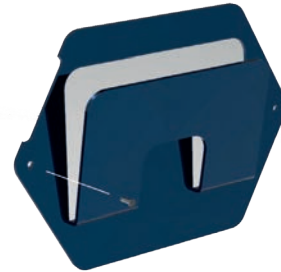
- sensibiliser les usagers via la campagne de communication portée par le slogan « Pensez à le remettre dans un bac. Merci, c'est gratuit »
- attribuer un nouvel usage au mobilier existant
- inciter les lecteurs de la presse gratuite à devenir acteurs du cycle de vie du journal



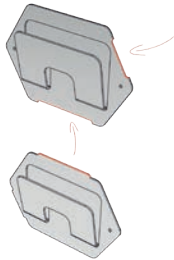
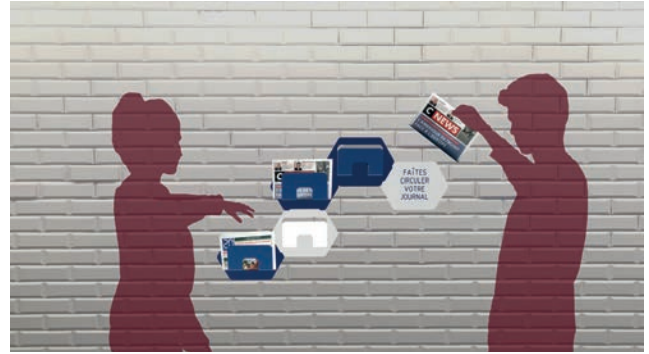
# RELAIS

Charlotte Morillon – Julien Pichot

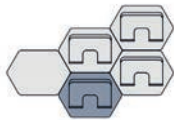
Lycée Rive Gauche, Toulouse



« ALLONGER LA DURÉE DE VIE  
DES JOURNAUX GRATUITS »



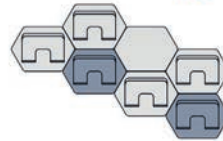
x 4



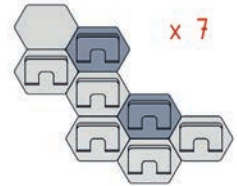
x 5



x 6



x 7



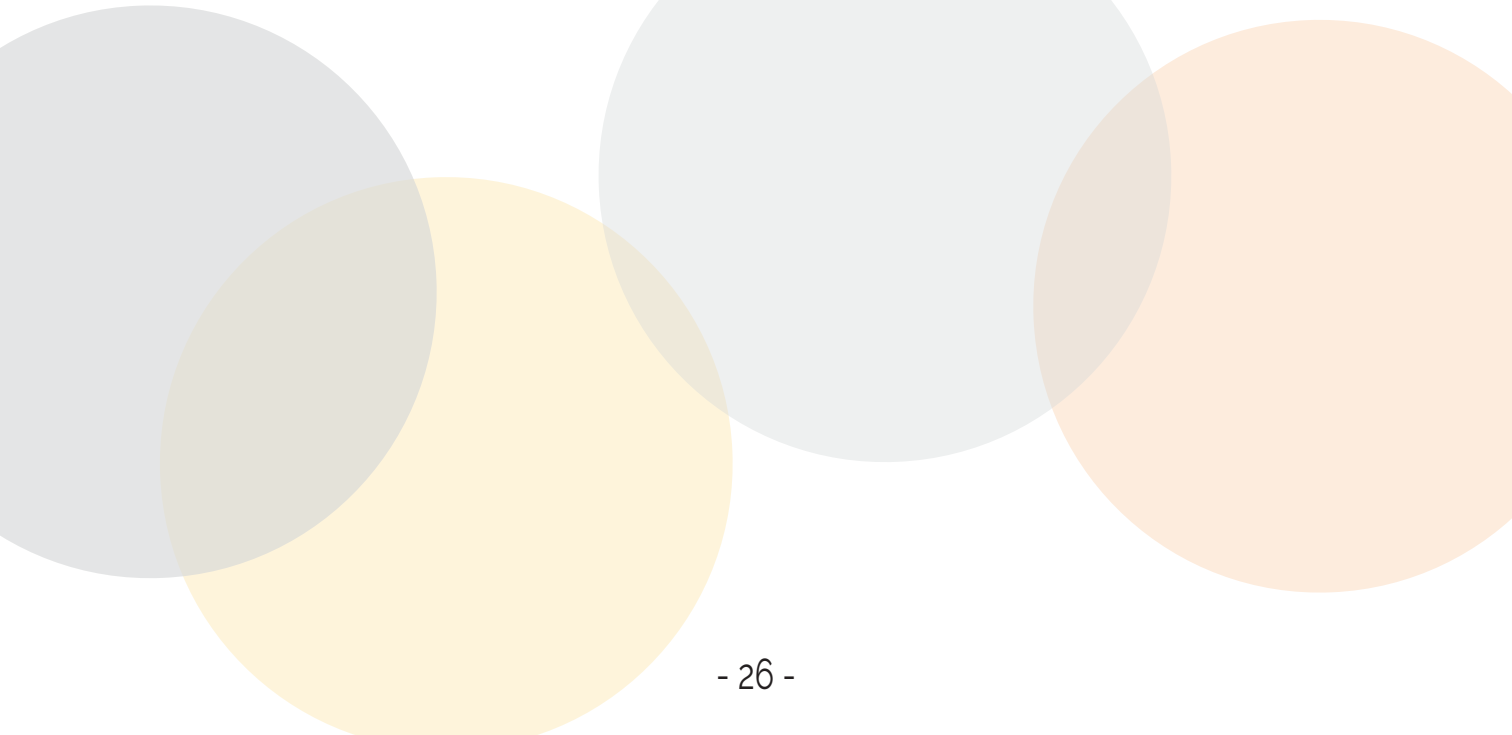
*Relais* est un dispositif modulaire de porte-journaux qui permet aux usagers de déposer leur journal gratuit afin de leur donner une seconde vie. Fabriqués en métal, les éléments aux lignes épurées sont standardisés et facilement reproductibles. Ils s'imbriquent comme les pièces d'un puzzle afin de créer un agencement adapté à l'espace disponible.

*Relais* vise à :

- réduire le nombre de journaux gratuits distribués via leur réemploi
- collecter de façon sélective des journaux en vue de leur recyclage



# LIEUX ÉVÉNEMENTIELS





Victoire Bailleul – Blanche Dujardin – Lucie Kalawon

Institut supérieur design Rubika, Valenciennes

## « PROPOSER UN EMBALLAGE ALIMENTAIRE RÉUTILISABLE POUR LES FESTIVALS »



Pockeco est un emballage alimentaire consigné et réutilisable qui permet de créer différents contenants aux capacités variables, grâce à un système de pliage 4 en 1. Il est fabriqué en polyéthylène, une matière lavable à 90°C qui peut être souple ou rigide et muni d'un système de fixations pratique et sécurisé.

Pockeco permet de :

- apporter une solution rentable et adaptée à la consommation nomade de nourriture pendant les festivals ou pour la vente à emporter
- réduire la quantité de contenants alimentaires jetables

## « COLLECTER LA MOQUETTE DES SALONS ÉVÉNEMENTIELS ET LA TRANSFORMER EN OBJETS POUR D'AUTRES ÉVÉNEMENTS »



Intégration de signalétiques sur une photo prise pendant le salon *Maison & Objet* 2018



Échantillonnages, maquettes et prototypes réalisés avec de la moquette usagée ayant servi sur un lieu événementiel

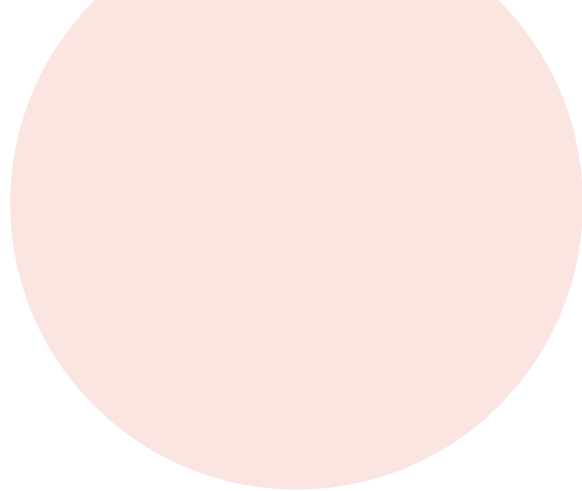


Systèmes d'attaches par ceilllets

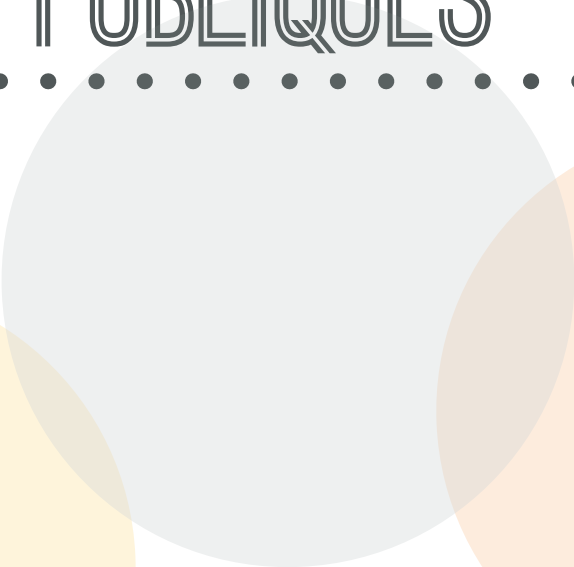
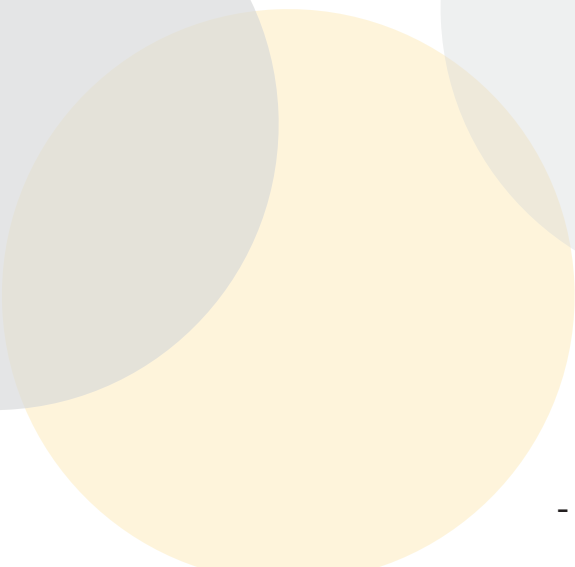
*Síma* valorise la moquette des salons et la transforme en sacs, badges ou signalétique, réutilisables sur des manifestations similaires. *Síma* prévoit l'impression d'une notice et un assemblage par l'utilisateur pour la confection des sacs. Concernant la fabrication de la signalétique et des badges, les informations sont scratchées et imprimées de façon permanente.

*Síma* permet de :

- donner une seconde vie à la quantité importante de moquette non valorisée suite aux salons événementiels
- réduire les coûts dédiés à la production de supports de communication pendant les événements



# VOIES PUBLIQUES



L'espace public est partagé, il est commun à tous. Dans ce contexte, il est plus difficile pour les usagers de se l'approprier. La responsabilité de chacun est diffuse, d'où les actes d'incivilités plus récurrents, en particulier l'abandon de déchets et l'absence de tri.

Jeter son chewing-gum ou son mégot sur la chaussée : un geste individuel anodin en apparence ?

Et pourtant, le chewing-gum et le mégot mettent respectivement 5 ans et 12 ans à disparaître. Chaque année, 70 milliards de mégots sont retrouvés sur les sols français. La dégradation lente et la nocivité des substances contenues dans les mégots représentent un impact significatif sur l'environnement : un mégot est susceptible de polluer, à lui seul, jusqu'à 500 litres d'eau selon l'OMS.

Les étudiants, à travers leurs projets, tentent de responsabiliser les usagers en développant des campagnes de sensibilisation et des outils de collecte innovants en vue d'une meilleure valorisation.

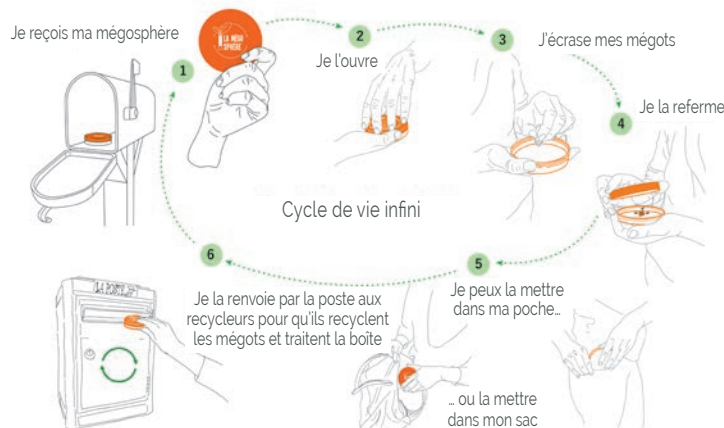
# MÉGOSPHERE

Mélissa Masson – Aurore Nouvellon

École Créapole, Paris



## « SENSIBILISER À L'IMPACT ENVIRONNEMENTAL DES MÉGOTS ET FACILITER LEUR TRAITEMENT GRÂCE À UN CENDRIER DE POCHE »



Mégosphère allie une campagne de sensibilisation sur l'impact environnemental des mégots en milieu urbain à un service de collecte en vue de leur traitement. Grâce à un cendrier de poche prêt-à-poster, l'utilisateur peut envoyer ses mégots dans un centre de valorisation dédié. Le cendrier peut être fabriqué en aluminium - ininflammable et recyclable à l'infini - ou en plastique à partir de la ouate de mégots recyclés. Il peut contenir 30 à 40 mégots. Son réservoir de bicarbonate de soude capture les odeurs.

Mégosphère permet de :

- faciliter le traitement des mégots grâce à l'envoi du cendrier réutilisable par l'utilisateur
- sensibiliser à la problématique des mégots en milieu urbain dense

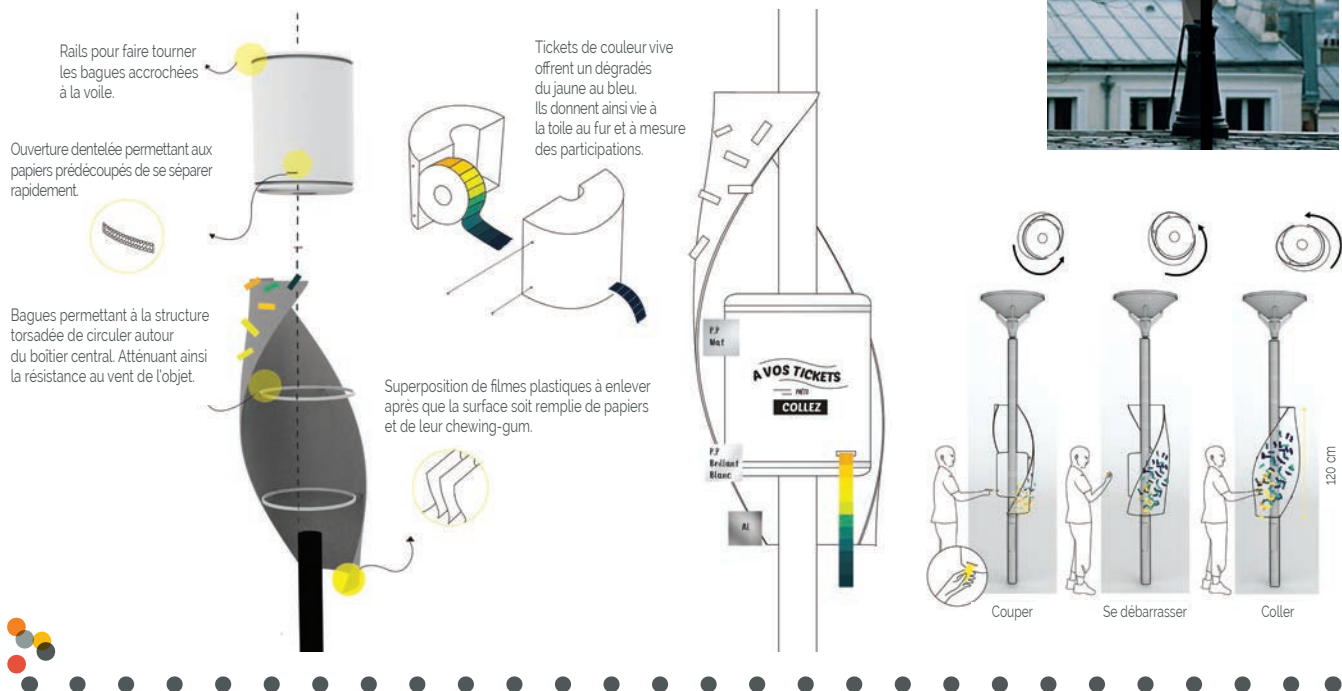


# MANÈGE À PAPIER

Carlota Dubois – Joana Fillon

Lycée Rive Gauche, Toulouse

« COLLECTER LES CHEWING-GUMS DE FAÇON LUDIQUE ET ARTISTIQUE »



*Manège à papier* propose de collecter les chewing-gums via une installation qui se greffe à un lampadaire existant. Les usagers enveloppent leur chewing-gum dans un papier de couleur de type « post-it », mis à disposition via un distributeur. Puis ils les collent sur la « voile » de *Manège à papier* qui tourne au gré du vent, comme un manège.

*Manège à papier* propose de :

- éviter la diffusion de ce déchet sur les sols
- prendre conscience du volume de chewing-gums accumulés sur la voie publique
- changer la perception de ces déchets de façon ludique à travers une œuvre artistique, collective et éphémère



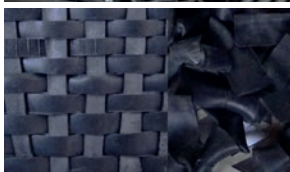
# ESPACES DE LOISIRS

Investis par les personnes durant les beaux jours, les espaces de loisirs et de plein air suscitent un fort attrait notamment en ville et sur le littoral. Pendant la période estivale, des volumes importants de déchets (organiques, emballages, plastiques) sont générés et souvent abandonnés sur place.

Les différents projets présentés répondent à des problématiques en milieu urbain et maritime. Axés sur la sensibilisation et le réemploi, ces projets offrent une seconde vie aux déchets tout en amenant les usagers à adopter des gestes écoresponsables vis-à-vis de ces espaces.



## « VALORISER LES CHAMBRES À AIR USAGÉES EN UN REVÊTEMENT DE SOL POUR AIRES DE DÉTENTE EN EXTÉRIEUR »



À partir d'une chambre à air on découpe des tubes de 250 mm de long.



Les différents tubes sont perforés grâce à la technique de découpe par jet d'eau.



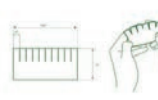
On enfle au niveau des deux découpes des câbles de freins de vélo.



Chaque tube est relié grâce aux deux câbles de part et d'autre pour maintenir la structure.



À partir d'une chambre à air on découpe des bandes de 50 mm de large.



À partir de ces bandes une nouvelle découpe est réalisée au jet d'eau.



On enroule vers l'extérieur la bande de caoutchouc découpée.



Le « pompon » obtenu est disposé dans chaque trou de la grille.



À partir d'une chambre à air, on découpe des tubes de 50 mm de long.



À l'aide d'élastiques (caoutchouc) on maintient les tubes entre eux (une quinzaine de tubes = un échantillon).



On répète l'opération plusieurs fois jusqu'à obtenir un nombre suffisant d'échantillons.



Une fois l'ensemble des échantillons posé au sol, on rassemble la totalité à l'aide d'une sangle à vélo qui ceinture et maintient les échantillons permettant d'obtenir un surface de 1 m<sup>2</sup>.



Mue est un revêtement de sol extérieur créé à partir de chambres à air usagées de vélos en libre-service. Celles-ci sont découpées en tubes puis perforées avant d'être assemblées grâce aux autres pièces des vélos (sangles, câbles de freins, etc.).

Mue propose de :

- exploiter les propriétés du caoutchouc des chambres à air : un matériau souple, amortissant, imperméable, imputrescible, etc.
- donner également une seconde vie aux différentes pièces d'un vélo
- créer un revêtement de sol recyclé, durable et facilement réparable

# BISQUARE

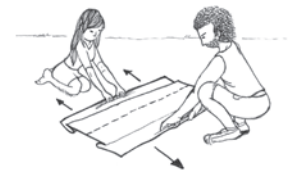
Marie Doranges-Daupin  
Autograf, Paris

PRIX  
DU  
SYCTOM

The eco picnic  
**BISQUARE**

« METTRE À DISPOSITION,  
DANS LES LIEUX PUBLICS,  
DES NAPPES DE PIQUE-NIQUE  
TRANSFORMABLES  
EN SACS POUBELLE »

- 1 - Installez la nappe
- 2 - Savourez et profitez
- 3 - Séparez la nappe prédécoupée
- 4 - Tirez sur les ficelles
- 5 - Jetez les sacs dans les poubelles appropriées



Bisquare est une nappe pour pique-nique, convertible en 2 sacs poubelles. Elle est mise à disposition, via des distributeurs en libre-service, dans les lieux publics propices aux pique-niques. Fabriquée en lin intissé, une matière éco-conçue, produite en France, 100% végétale et compostable, elle est imprimée d'un motif populaire associé au pique-nique, le vichy, avec de l'encre Imprim'Vert®.

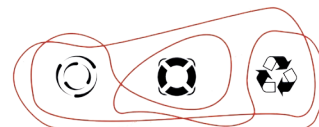
Bisquare a pour objectifs de :

- faciliter la collecte et le tri des déchets (organiques et emballages)
- sensibiliser au tri grâce aux messages à vocation pédagogique mis en place sur les distributeurs et sur la nappe



# LE GYRE NORMAND

1<sup>ER</sup>  
PRIX



LE GYRE NORMAND

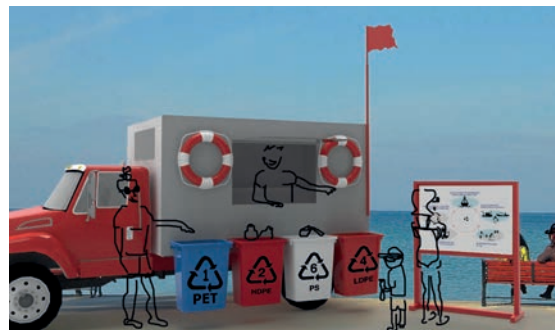
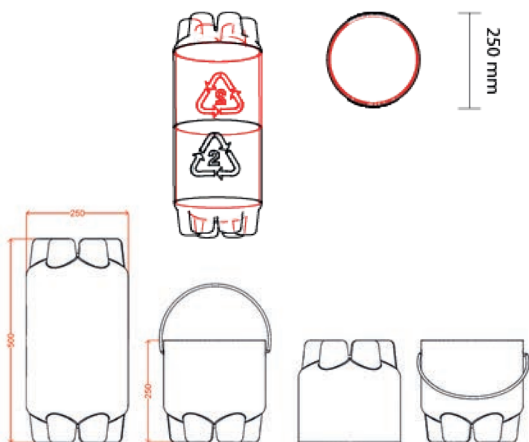
Léna Moreau

École Boullé, Paris

« CRÉER UN LABORATOIRE MOBILE DE SENSIBILISATION ET DE VALORISATION DES DÉCHETS PLASTIQUES EN MILIEU PORTUAIRE »

TROIS PRODUITS  
UN SEUL MOULE STANDARD

LA DÉCOUPE DE L'OBJET DÉFINIT LA FONCTION



*Le Gyre normand* est un « laboratoire mobile » qui propose aux usagers de collecter les déchets plastiques sur les plages ou dans les ports, puis de les transformer en objets utiles. *Le Gyre normand* inclut un broyeur, un rotomouleur et un moule unique qui permettent de fabriquer 3 objets différents selon les cibles : un pare-battage pour les pêcheurs, un seau pour les enfants, une assise d'appont pour les touristes. L'objectif du projet est de :

- préserver les plages et le domaine maritime de la pollution par les plastiques
- informer et sensibiliser sur la problématique des déchets maritimes et sur le phénomène des gyres océaniques

# PARIS DESIGN WEEK 2017

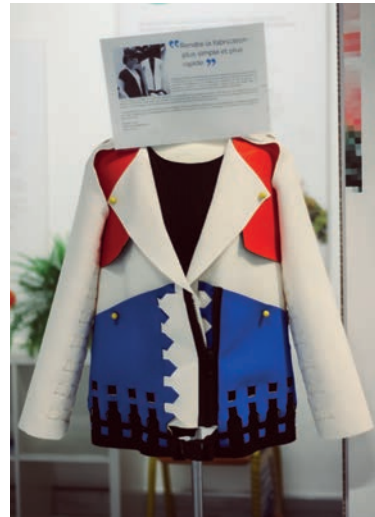


## LE CONCOURS DESIGN ZÉRO DÉCHET SOUS LES PROJECTEURS

Pour la deuxième année consécutive, le Syctom a participé à Paris Design Week, l'événement design du mois de septembre, en *off* du salon Maison et Objet.

Ainsi, le Syctom s'est installé pendant 5 jours au Studio des Docks, à la Cité de la Mode et du Design, afin d'aller à la rencontre des professionnels et du grand public intéressé par le design et l'environnement.

Exposition  
des maquettes  
et prototypes  
des projets  
lauréats



Lancement  
de l'édition 2018  
du concours



Animations  
et ateliers participatifs  
pour le grand public  
autour du design  
et du réemploi



Cette participation fut l'occasion de mettre en valeur les actions du syndicat mais surtout de mettre en lumière les projets des étudiants. La visibilité et les échanges pendant ce temps fort ont permis de créer, pour certains finalistes, de véritables opportunités de concrétisation.

# QUATRE JOURS DE WORKSHOP EN IMMERSION TOTALE

Pendant Paris Design Week, 15 étudiants volontaires, provenant d'écoles de design de toute la France, ont travaillé sur la thématique de l'éco-responsabilité au travail, en milieu tertiaire. Encadrés par Jean-Sébastien Blanc, les étudiants étaient réunis par équipe, au sein d'un espace de transformation, de manipulation et de réflexion, créé *in situ* pour l'occasion.

## Objectifs :

- apporter des solutions exemplaires potentiellement applicables par le Sycotom pour réduire et mieux gérer ses déchets de bureau
- sensibiliser le public à la problématique de la prévention et de la gestion des déchets au bureau

## DÉROULÉ DU WORKSHOP SUR 4 JOURS

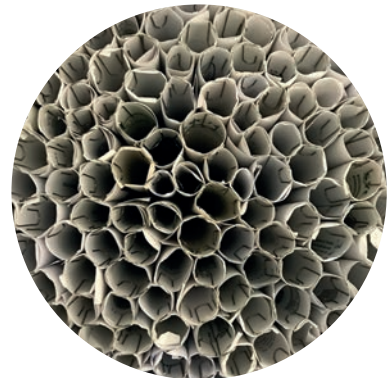


- Sensibilisation à la prévention et gestion des déchets. Visite du centre de traitement des déchets du Sycotom à Ivry-sur-Seine.
- Présentation du workshop et des enjeux par Jean-Sébastien Blanc, directeur artistique du studio collectif de design 5.5 et parrain du concours Design Zéro Déchet 2018.
- Recherche, manipulation, conception des projets à la Cité de la mode et du design.
- Rendu et présentation devant un jury de professionnels des projets par équipe.

## LES 5 PROJETS RÉALISÉS

### ROULER POUR PENSER

Jeter la feuille de papier brouillon ? Certainement pas ! Plutôt que de la froisser en boule sans réfléchir, la rouler afin d'en faire un tube. Le tube devient alors un élément modulaire pour constituer des assises, des pots à crayons, des vides poches, etc. que l'entreprise peut proposer en cadeau à ses salariés et clients.







## RE-PAPIER

Valoriser les déchets papiers de l'entreprise en la transformant en pâte à papier utile pour la réalisation de cartes de visite et de carnets de notes à destination des salariés de l'entreprise ou de ses clients.

## HOMMAGE AUX PAPIERS NON LUS

Au bureau, 25 % des documents sont jetés 5 minutes après leur impression et 16 % des impressions ne sont jamais lues<sup>1</sup>. Le projet propose de donner une seconde vie aux papiers non lus à travers un mobile installé dans les espaces d'échanges de l'entreprise, permettant de rendre visibles ces papiers.



## LE « GOBLET-OMÈTRE »

Sensibiliser à l'impact environnemental des gobelets jetables en entreprise grâce à un collecteur de gobelets à café sur le modèle du baromètre et dont la graduation permet de se rendre compte de l'impact sur l'environnement de ce geste quotidien, tout en proposant des alternatives collectives.

## AU PIED DU MUR

Redonner de la visibilité aux papiers et magazines obsolètes ou non lus en les exposant grâce à un système de pliage et collage sur les murs de l'entreprise pour créer des motifs, habiller les murs et sensibiliser au volume de papier généré.



# DES PROJETS CONCRÉTISÉS



Le Syctom a accompagné certains finalistes des éditions 2016 et 2017 dans la concrétisation de leur projet. Soutenus par des collectivités adhérentes du Syctom et par des industriels partenaires, les étudiants ont eu la satisfaction de collaborer avec des designers professionnels et de concevoir des premiers prototypes.

## FELTO • 1<sup>er</sup> prix, édition 2017

Charles Saade

Architecture d'intérieur et Design, LISAA, Paris

**Bloc de feutre empilable et modulable réalisé par effilochage ou broyage de fibres de textiles recyclés, destinés aux espaces collectifs et professionnels.**

“ Mon premier prototype a été entièrement réalisé à la main avec le soutien technique et financier du Syctom et exposé pendant Paris Design Week. Grâce à cette mise en lumière, j'ai eu la chance de voir la presse spécialisée publier des articles sur mon projet. A la suite de quoi, l'entreprise Le Relais Metisse, leader européen de l'isolation en coton recyclé, m'a contacté. Nous sommes actuellement en train de développer un prototype V2 pour tester le marché et connaître le potentiel commercial du projet. Si l'essai se trouve concluant, ce partenariat pourrait déboucher sur un contrat d'édition et la première fabrication en série de blocs Felto. Je croise les doigts ! ”

Charles Saade, Étudiant en architecture d'intérieur & design à LISAA Paris



## GLEAN COMPOST • 3<sup>e</sup> prix, édition 2016

Erika Cupit

Master Design de produit, Lycée François Mansart, Paris

**Meuble urbain permettant de limiter le gaspillage alimentaire et de collecter les biodéchets sur les marchés alimentaires.**

“ Glean Compost est un projet que j'ai développé en BTS et qui m'a permis de rendre mes deux années d'études encore plus concrètes. Je suis aujourd'hui en Master et je sens que je peux vraiment faire évoluer ce projet avec l'aide du Sycotom, du designer Franck Magné et de la Mairie de Vitry S/Seine qui sont très enclins à porter le projet. Mon projet est complexe, englobant tout un éco-système et mobilisant beaucoup d'acteurs. Je suis très reconnaissante envers le Sycotom d'avoir choisi de prototyper un projet comme celui-là. C'était une belle surprise et une belle récompense ! ”

Erika Cupit, Étudiante

“ Glean Compost est un projet ancré dans la réalité et très concret. À chaque étape, nous avons été confrontés aux expertises des parties prenantes du projet et avons déjà rencontré des acteurs décisifs prêts à porter le projet. Chose très rare dans le cadre d'un projet d'étudiant. ”

Franck Magné, Designer

“ Glean Compost est un projet très intéressant qui répond aux besoins de notre collectivité et qui mérite d'être approfondi pour s'intégrer davantage dans l'espace public et le quotidien des habitants. ”

Denise Achache, Responsable Prévention des déchets et collecte des biodéchets - EPT Grand-Orly Seine Bièvre





## BIOSAC • Prix du Sycotm, édition 2016

Sandie Traverse

BTS Design de Produit, Lycée François Mansart, Paris

Contenant destiné à faciliter le tri des biodéchets au domicile ainsi que leur transport jusqu'au composteur. Suite au premier prototype réalisé par l'entreprise Plastic Omnium, leader mondial des produits et services dédiés à la gestion des déchets, Biosac a été expérimenté pour la première fois au cours du 1<sup>er</sup> semestre 2018 sur plusieurs sites de compostage, jardins partagés et lombricomposteurs collectifs.

“ Le biosac a été distribué à un échantillon composé de 60% de femmes actives entre 30 et 60 ans. Après plusieurs semaines d'utilisation les utilisateurs apprécient le design et la forme du sac et estiment qu'il répond tout à fait à leur besoin. ”

Alexandra L'Huissier, *Chargée de prévention des déchets, Sycotm*





## CEZ'ART • Finaliste, édition 2016

Emelyne Chemir

BTS Design de Produit, Lycée François Mansart, Paris

Cez'art, est un kit pédagogique ludique visant à sensibiliser les enfants à la prévention des déchets ménagers et assimilés, au réemploi, aux consignes de tri des emballages et à la valorisation des biodéchets. Ce kit a été co-construit avec le Sycotm, l'agence Les Giboulées et Emelyne Chemir. Il sera mis à la disposition des collectivités demandeuses sur le territoire du Sycotm.

“ Les notions de prévention des déchets et d'économie circulaire ne sont pas évidentes à saisir, en particulier pour le jeune public. Grâce au kit Cez'art, les écoles et les enseignants bénéficient d'un outil à la fois pédagogique, innovant et ludique qui permet aux enfants d'appréhender les enjeux liés à la gestion des déchets de façon concrète. Le déchet est présenté comme une ressource. L'art est le fil conducteur du kit. Les fiches thématiques allient la pratique et la théorie en s'appuyant sur les enseignements scolaires pour assurer une meilleure intégration dans le programme de la classe. ”

Sophie Huneau, Direction de la prévention des déchets et relations avec les collectivités locales, Sycotm



CONCOURS  
DESIGN  
ZERO DECHET  
2018



CONCOURS ORGANISÉ PAR LE SYCTOM  
EN PARTENARIAT AVEC L'ADEME ÎLE-DE-FRANCE  
ET LA RÉGION ÎLE-DE-FRANCE







| l'agence  
métropolitaine  
des déchets  
ménagers

35, Bd de Sébastopol  
75001 Paris  
Tél. : 01 40 13 17 00  
[www.syctom-paris.fr](http://www.syctom-paris.fr)